

**ANADOLU ÜNİVERSİTESİ ÇAĞDAŞ SANATLAR MÜZESİ**  
**KOLEKSİYONU'NDAN TÜLİN AYTA SERAMİKLERİ VE DOĞADAN**  
**ESİNLENMELER**

**Dr. Öğr. Üyesi Sadettin AYGÜN<sup>1</sup>, Dr. Öğr. Üyesi Nurdan KÜÇÜKHASKÖYLÜ<sup>2</sup>**

<sup>1</sup> Anadolu Üniversitesi, Çağdaş Sanatlar Müzesi Müdürü,  
Eskişehir / TÜRKİYE

<sup>2</sup> Anadolu Üniversitesi, Edebiyat Fakültesi, Sanat Tarihi Bölümü,  
Eskişehir / TÜRKİYE

**ÖZET**

2001 yılında açılan Anadolu Üniversitesi Çağdaş Sanatlar Müzesi, satın alma ve bağışlarla oluşan zengin koleksiyonu, sergileri ve etkinlikleriyle öne çıkan üniversite müzelerinden biridir. Bugün yerli ve yabancı sanatçıların 651 eserinin yer aldığı koleksiyonda 28 seramik sanatçısına ait 48 eser bulunmaktadır. Bu bildiriye, İstanbul Devlet Güzel Sanatlar Akademisi (İDGSA) *Yüksek Dekoratif Sanatlar-Seramik ve Türk Çiniciliği* bölümünden 1965 yılında mezun olan, Türk seramik sanatının öncü isimlerinden Tülin Ayta'nın seramikleri değerlendirilecek ve onun 2017'de müzeye bağışladığı dört seramik eseri ele alınacaktır. 1960'lı yılların akademi ortamında yetişen, Halil Dikmen ve Sabri Berkel gibi isimlerden resim eğitimi alan Ayta, Hollanda ve Belçika'daki çalışmalarının ardından Güzel Sanatlar Akademisi'nin eğitim kadrosunda yer almış, ardından Trakya üniversitesinin seramik programını kurarak yeni nesil seramik sanatçıları üzerinde etkili olmuştur. Bu çalışmada, sanatçının farklı estetik yaratıları, sanatının şekillenmesindeki etkenler üzerinde durulacak; yenilikçi anlayışı üzerine yapılan genel değerlendirmeler ve sınıflamalar arasında, özellikle -müzedeki örnekleri bulunan- evrenin bilinmeyen, görünmeyen dünyasını yansıtan çalışmaları ile sanat yolculuğundaki doğa, evren anlayışı, doğadan esinlenme yöntemleri tartışılacaktır.

**Anahtar Kelimeler:** Anadolu Üniversitesi Çağdaş Sanatlar Müzesi, Tülin Ayta, Seramik, Doğa.

## 1. GİRİŞ

Türk seramik sanatının öncü isimlerinden Tülin Ayta'nın doğadan esinlendiği farklı estetik yaratıları 1979-1980 sonrası ortaya çıkmıştır. Kuşkusuz bu olgun dönemini şekillendiren etmenler çocukluk dönemlerinden akademi yıllarına, yurtdışı deneyimlerinden Japon seramiği tanışıklığına kadar uzanan uzun bir sürecin parçasıdır ve yeniliklere açık tutumu ve arayışları sonucunda güçlü karakteristiği belirlemiştir. Söz konusu süreci kendisi şu şekilde özetlemiştir:

*“Yaratıyı besleyen kaynaklar yaşamın farklı evrelerinde çeşitleniyor. Bireyin duygusal, sosyal ve düşünsel iletişim kaynakları da bu suretle değişime uğruyor, başkalaşım gösteriyor. Ben de bu başkalaşımı primitif duvar resimlerinden Anadolu uygarlıklarına, Osmanlı sanatından çağdaş sanata giderek, güncel yaşamdan nesnelere, nesnelere simgesellikten biçimlere dönüşümde yaşadım. Gerçekliğin dışarıdan görünmeyen yüzünde, düşüncenin nesnelere izdüşümünü aradım. Tıpkı “değişimden dönüşüme; yenilikten gelişime=hayat” olduğu gibi...”* (Ayta, 2010).

İstanbul Devlet Güzel Sanatlar Akademisi (İDGSA) *Yüksek Dekoratif Sanatlar-Seramik ve Türk Çiniciliği* Bölümü'nden 1965 yılında birincilikle mezun olan Tülin Ayta, 1960'lı yılların Akademi eğitim programları çerçevesinde Halil Dikmen, Sabri Berkel gibi hocalardan ilk temel sanat eğitimini, sanatsal kavramlar, bunların genel uygulama alanları ve yöntemleri ile desen eğitimi almıştır. Mezuniyet sonrasında Hollanda/Delft Porceleynne Fles manüfaktüründe stajyer, 1967'de İstanbul'da Yıldız Sarayı Yıldız Porselen Fabrikası'nda porselen dekoratörü olarak çalışmıştır. Sonraki yıllarda burslu olarak gittiği Hollanda/Rotterdam, Belçika/Brüksel ve Fransa/Paris ile Limoge'daki sanatsal ve teknolojik çalışmalarının ardından Güzel Sanatlar Akademisi'nin eğitim kadrosunda yer almış; ardından 1996'da Trakya Üniversitesi'nin seramik programını kurarak yeni nesil seramik sanatçıları üzerinde etkili olmuştur. (http-1; Kura, 1996, s. 18; Bakla, 2010, s. 90)



Görsel 1. İstanbul, Güzel Sanatlar Akademisi, Tülin Ayta ve dönem arkadaşları, 1960.



**Görsel 2.** İstanbul, Güzel Sanatlar Akademisi, Tülin Ayta, 1964.

1960'ta Akademinin resim ve heykel bölümünü birincilikle kazandığında - muhtemelen Eczacıbaşı sanat atölyesindeki ilk deneyimlerinin de etkisiyle-<sup>1</sup> seramik yapmak istemiş ve Dekoratif Sanatlar bölümüne kayıt olmuştur:

*“Çömlekçi kilini ilk defa 1960 yılında İstanbul, Karaköy'deki Balmumcu Sanat atölyesinde elime aldım. Burası “Eczacıbaşı Seramik” tarafından kurulmuş, dileyen kişilere açık bir sanat ve uygulama merkezi olarak hizmet veriyordu. Akademi Seramik Bölümünün o yıllardaki kısıtlı ve yetersiz olanaklarına kıyasla, Balmumcu merkezi meraklı ve istekliler için tam da susuzluğu gideren bir vaha gibiydi. Akademi'de programlı olarak öğrenmeye başladığımız sanat kültürü biz öğrencilere yepyeni ufuklar açmaya başlamıştı. 1879'da Kuzey İspanya'da gün ışığına çıkarılmış, Paleolitik çağa ait Alta Mira mağarası duvarlarına inanılmaz bir ustalıkla resmedilmiş olan vahşi hayvan figürleri ve güncel yaşam tasvirleri kitap sayfalarında beni büyüliyordu. Balmumcu'daki ilk deneyimim, Alta Mira resimlerinin bende bıraktığı etkiyle, acemice hazırladığım 18x20 cm'lik bir alçak rölyef idi.” (http-1) (Görsel 3).*

<sup>1</sup> 1960'larda Eczacıbaşı bünyesinde başlatılan sanat atölyesi projesi ile Mumhane'de bir seramik sanat atölyesi kurulmuş, İsmail Hakkı Oygur, Füreya Koral gibi isimler burada eğitimlik yapmışlardır. Attila Galatalı, Nasip İyem, Melike Abasıyanık Kurtiç gibi Türk seramik sanatının önemli isimleri Tülin Ayta'nın bahsettiği bu atölyede yetişmiştir. (Erman, 2010, s. 84)



**Görsel 3.** Tülin Ayta, İlk Seramik, 1960.

Tülin Ayta'nın içinde bulunduğu dünyaya ilişkin kendisini duyarlı hissettiği, kaygılandığı ve bunu sanatına yansıttığı yıllarda yaptığı bir konuşması, yeni evreye geçişini açıkça anlamamızı sağlar. 1982 Viyana Sergisi kapsamında yaptığı söz konusu konuşmasında:

*“Kil ile tanıştığım 1960'dan bugüne çalışmalarım aralıksız sürdü. Sanatsal ve teknik araştırma, yorumlama ve bulguların senteze ulaşması endişesi içinde farklı zamanlarda içeriği değişik ürünler verdim. Antik çağ seramik etütleri, Osmanlı mezar taşları, Tophane lüleleri, Uzakdoğu porselenleri üzerine araştırma gibi... 1980'den bu yana çalışmalarım daha ziyade doğa etütleri üzerine yoğunlaştı. Teknoloji insanının belki de artık üzerine bastığı toprağa yabancılaştığı çağımızda, doğa da sanki tüm zenginliği ile içine kapanarak bize sırt çeviriyor gibi. Gelişen ve giderek uzayan kent yolları bir daha asla yeşermemek üzere betonla kaplanıyor. Ormanlar yakılarak tüketiliyor. Toprak, önlenemeyen erozyonla denizlerin dibine boşalıyor. İyi besili şehir çocukları bir salyangoz ya da karıncanın yaşam döngüsünü hiç tanımadan beton duvarlar arasında erişkin oluyorlar. İşte belki de ağaçlar üzerinde uykuya yattığımız çocukluk günlerindeki doğa kokusunun asla silinmeyen izleri sürüyor. Aldığım sanat eğitimi duyularımın perspektifinde büyüyüp gelişerek tasarımlarıma kaynak oldu. Viyana sergim bu yolda gerçekleşen, 20 parçası henüz sergilenmemiş toplam 40 yapıttan oluşuyor (Viyana, 1982; http-1).*



**Görsel 4.** Tülin Ayta, Japonya, Tajimi, 1984.

1980'lerde değişen tutumuna Uzakdoğu deneyimlerinin / Japonya'daki günlerinin de etkisi olmuştur. 1984 yılında Japonya'da JICA (Japanese International Cooperation Agency) "Seramik Sırları ve Dekorasyon" eğitimi programına katıldığı dönemde Japon sanatından, Kenji Kato (1933-2006), Seisei Suzuki (1914-1990) gibi seramikçilerden etkilenmiştir (Aslıtürk, 2009, s. 247; http-1). Diğer yandan sanatçı kendine en yakın bulduğu seramik eserlerin Uzakdoğu'da üretildiğini belirtmiştir. 07 Temmuz 1984 tarihli *Chunichi* gazetesinde yer alan Japonya'daki bir sergisiyle ilgili haberin başlığı "*saf ve yalın güzelliğin seramikleri*" şeklinde atılmıştır. Söz konusu yazıda Tülin Ayta'nın Japon seramiğine hayranlığı belirtilmiş, sanatçının "*Japon seramiği insan yaşamında ne denli derin ve uyumlu bir düzen içinde yerleşmiştir.*" sözüne yer verilerek Japonya'da yaptığı eserlerin Japon halkının duygu ve beğenilerine seslenen renk ve biçimlerden oluştuğu belirtilmiştir. Yine 1984 yılında Nagoya halkına sergilediği eserlere ilişkin bir yazıda da Ayta'nın çalışmaları "*günlük yaşamda kullanılan eşyalar üzerinde yaratıcı uygulamalar...*" şeklinde tanımlanmıştır.

## **2. YARATILARIN DÜZENİ**

Tülin Ayta'nın sanatsal yolculuğundaki değişim, gelişim, evrim sürecini yorumlayabilmek için doğa etütleriyle ilgili şu şekilde bir sınıflama önerisi yapılabilir: Boynuz etütleri, tohum /gül heykelleri, kıvrılmış yapraklar / kabuklar, çantalar ve -kil tabletleri andıran- taş yastıklar, ağaç-kütük parçaları, transplant teması, kosmos. Bunlar arasında sıkı bir evrimsel ilişki gözlemlenebilir, birbirinden farklı ya da uzak değildirler. Kimi zaman renk, kimi zaman biçim, kimi zaman ise ufak bir ayrıntı ya da dokuyla, tıpkı doğadaki varlıklar gibi birbirine zincirle bağlanmış gibi duran organik bir bağları vardır. Aynı kompozisyon üzerinde biri birkaçı ya da hepsi birleşebilir, kesişebilir ya da uzaklaşabilir.

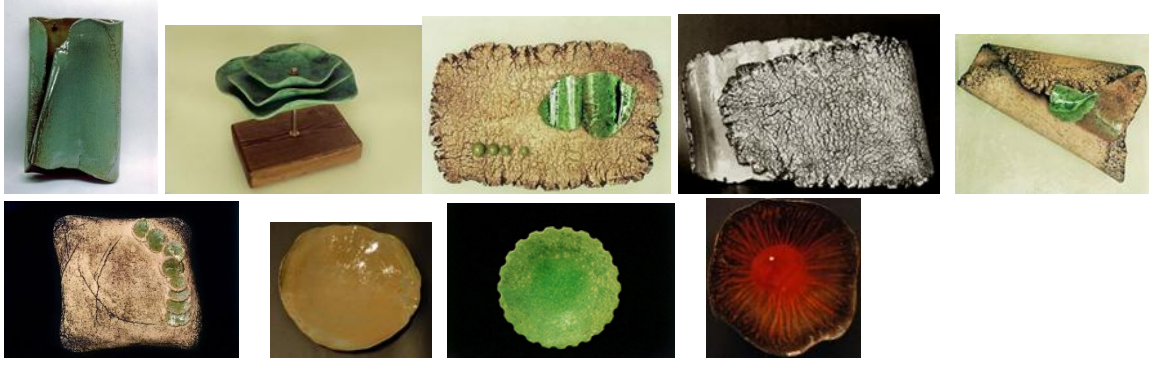


**Görsel 5.** Tulin Ayta'nın eserlerinden örnekleme yapılmış bir sıralama.

Sanatçının eserlerinden yukarıdaki gibi bir örnekleme yaparsak (Görsel 5):<sup>2</sup> Boynuz kıvrımı, yaprak kıvrımı, kat yapraklar, bunlardan dönüşen çanta formları ve buna yakın düzendeki taş yastık serisi. Benzer renk ve dokuyla devam eden yapraklı transplastlar, yaprakların birleştirdiği ikili kanat şeklindeki kütük parçalarını andıran heykellere dönüşmüş olanlar. Bu parçalar kimi zaman renk, kimi zaman doku, form ya da ayrıntılarıyla doğadaki gibi mutlaka kesişir. Doğadan esinlendiği yüzey, doku, biçim, renk ve çizgiler düzensiz gibi görünse de bir sonraki aşamaya geçildiğinde amorf yapıları düzenin, biçimin bir parçası olur. Doğrudan doğada bir biçim, geometrik bir şekil aramaz. Yaprak lifleri, çatlaklar, hüresel yapılar kıvrımlar gibi gözlem gücünü gösteren detayları yakalar. Bu yaratı zinciri; zamanla, güneşle, doğa olaylarıyla değişebilen bir evrime işaret eder, dolayısıyla değişen, sonsuz zenginlik içeren dokular olduğunu, doğanın başkalaşımını, soluk alışımını hatırlatır. Her biri arasında bir geçiş ayrıntısı saklı gibidir.

İkinci bir örnekleme, eserlerinin evrim sürecini daha anlaşılır kılabılır (Görsel 6). Aşağıda, ilk aşamada görülen yeşil tonlu kıvrımlı tasarımı sonraki aşamada gül yapraklarını andıran tohum adını verdiği heykellere dönüşmüş, sonrasında benzer yaprak, doku ve renk kesişmeleriyle süren düzende, daha çok yaprak şeklinde tanımlanabilecek mikroları kosmosa kadar ulaşmıştır. Ağaçlar, taşlar, kayalar, yapraklardan alınan doku ve ayrıntılarıyla tasarımlarından, istediğiniz zinciri seçip farklı düzenlerde devam edebilirsiniz. Fakat soyut gibi dursalar da aslında hiçbir zaman doğanın ve birbirinin bir parçası olmalarından kurtaramazsınız.

<sup>2</sup> Burada sıralanan eserleri sanatçının kişisel internet sitesinden ve Çağdaş Sanatlar Müzesi koleksiyonundan seçilmiştir: [www.tulinayta.com](http://www.tulinayta.com)



**Görsel 6.** Tülin Ayta'nın eserlerinden örnekleme yapılmış bir sıralama.

### 3. ÇAĞDAŞ SANATLAR MÜZESİ'NDE TÜLİN AYTA SERAMİKLERİ

2001 yılında açılan Eskişehir Anadolu Üniversitesi Çağdaş Sanatlar Müzesi, satın alma ve bağışlarla oluşan zengin koleksiyonu, sergileri ve etkinlikleriyle öne çıkan üniversite müzelerinden biridir. Bugün yerli ve yabancı sanatçılardan 651 eserin yer aldığı koleksiyonda 28 seramik sanatçısına ait 48 eser bulunmaktadır. Bilge Karasu, Ernst August Quensen, Lale ve Cengiz Akıncı gibi bağışçılar müze koleksiyonunu zengilenleştirenler arasındadır. Yine, Nisan 2017'de Tülin Ayta tarafından -bu çalışmada sözü edilecek olan- kendisinin yaptığı 4 seramik eser ve Prof. Sadi Öziş'in<sup>3</sup> iki deseni Anadolu Üniversitesi Çağdaş Sanatlar Müzesi'ne bağışlanmıştır (http-3) (Görsel 14-15).



<sup>3</sup> Sadi Öziş, 1923 yılında İstanbul'da doğmuş, orta ve lise öğrenimini İstanbul Erkek Lisesi'nde yapmıştır. 1947 yılında Devlet Güzel Sanatlar Akademisi Dekorasyon Bölümü Moda atölyesini Kenan Temizan'ın öğrencisi olarak bitirmiştir. 1948'den sonra Paris'te André Lhote Atölyesi'nde, *Academie Grande Chaumiere*, *Atelier de L'art Apstrait*'de resim çalışmaları, *Ecole du Louvre*, *Academie Julian* ve Paul Colin atölyelerinde tiyatro dekoru ve kostümü öğrenimi görmüştür. 1957'de İlhan Koman ve Şadi Çalık ile birlikte kurduğu metal atölyesinde heykel çalışmaları yapmıştır. Demir çubukları kaynak kullanarak birleştirip soyut formlara dönüştürdüğü çalışmalar gerçekleştirmiştir (http-2; Özsezgin, 1999, s. 379).



Görsel 7-8-9. Tülin Ayta, Lale ve Cengiz Akıncı'nın Çağdaş Sanatlar Müzesi'ne eser bağış töreninden fotoğraflar (Nisan 2017).

Müzedeki ilk eseri, söz konusu doğadan esinlenme çalışmalarıyla yeni bir döneme geçişinin örneklerinden olan "Nakil / Transplant-2", adlı 1980 tarihli yapıtıdır (Görsel 10). Transplant başlığı doğa içinde önemli bir varoluş biçimini hatırlatır: Dışarıdan müdahale ile bir yere dikilen, eklenilen bitki ya da varlığın yeni bir başlangıcı, yaşam döngüsüdür. Eser sınıflamaları arasından karakteristik bir serinin örneğini temsil eder. Merdane ile açılmış iki şamotlu plaka birbirlerine simetrik bir şekilde özenle sekiz çamur çubukla birleştirilmiştir.<sup>4</sup> Çubukların özenle iki plakaya tutturuluşundaki parmak izleri hem bir dekor öğesi hem de müdahale simgesi olarak kullanılmıştır. Bunların üzerinde kullanılan yeşil sır canlılığa hayat bulmaya işaret eder ve Michelangelo'nun Yaradılış eserindeki dokunuşu hatırlatır.

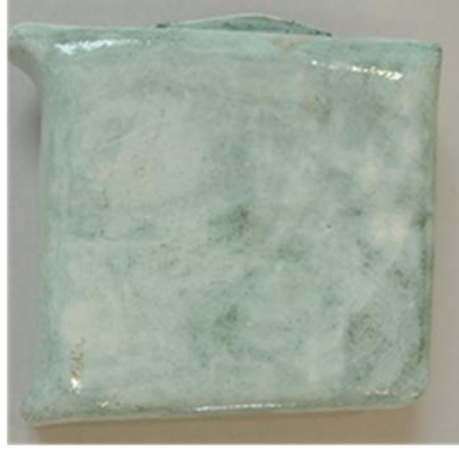


<sup>4</sup> Şamot: (Alm. Bruchscherven, Schamotte; Fr. Chamotte, ciment; Ing. Grog). Özsüzleştirici olarak, plastikliği yüksek özlü hamurlara katılan, ancak karıştırıldığı kimyasal bileşimi etkilemeyen, karıştırıldığı hamurlara benzer yapıya sahip öğütülmüş pişmiş toprak (Ayta, 2017, s. 94).



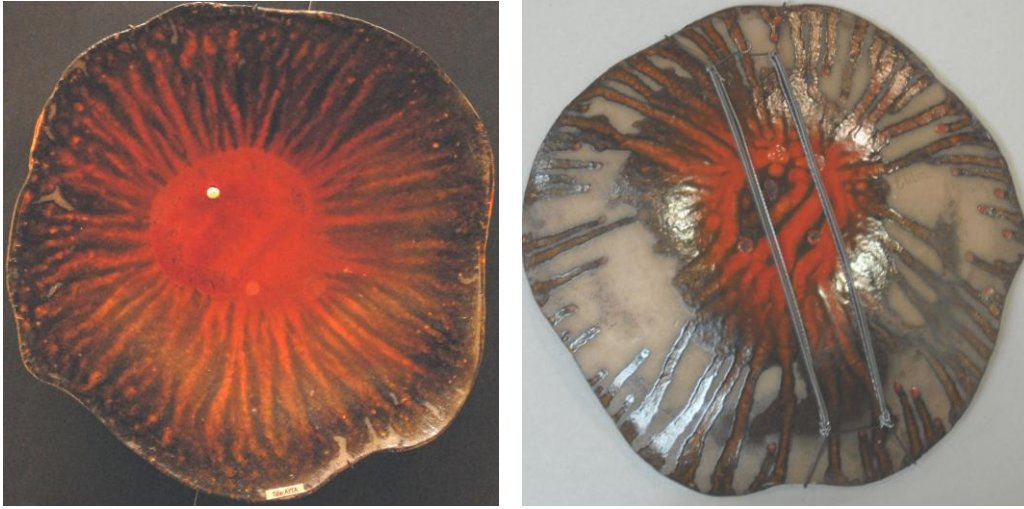
**Görsel 10.** Tülin Ayta, "Nakil / Transplant-2", 28x20 cm, Camlı Pano, 1980, Anadolu Üniversitesi Çağdaş Sanatlar Müzesi, Eskişehir (Env. No: 255.6.4/17/4670).

Müzedeki ikinci eseri, 1982 yılına ait seramik çanağıdır ki, formuyla ve dağınık grafitisiyle, yine doğadaki varlıklar incelendiğinde ancak, görülebilecek detayları verir. Büyüklü küçüklü kesişen çizgiler -gelecekteki çalışmalarında da sıkça kullandığı- yeşil renkte doğadan bir doku örneği olarak sunulmuştur (Görsel 11a-b). Form düşük derecede (1040<sup>0</sup> C) pişirilmesine rağmen yeşil rengi seledon etkisi verir. Formun yüzeyindeki dokular bakır oksitle sürsil yapılarak güçlendirilmiştir. Tülin Ayta'nın formlarında görünen görünmeyen bütün alanlar özeni, emeği hak eder. *Tabağın arkası nasılsa duvara gelecek, sır siliniversin* demez. Bütün yüzeyin sırlı olduğunu, sadece imzanın bulunduğu alanın görünürlüğü artırmak için silindiğini, tabağın dikkatlice incelendiğinde dört noktacık üzerine sabitlenerek pişirildiğini gözlemleyebiliriz.



**Görsel 11a-b.** Tülin Ayta, "İsimsiz" 25x26 cm., Seramik Çanak (ön ve arka yüz), 1982, Anadolu Üniversitesi Çağdaş Sanatlar Müzesi, Eskişehir (Env. No: 255.6.4/17/4669).

Müzedeki üçüncü eseri, 1983 yılına ait "Kozmoz ve Planet" başlıklı çalışmasıdır (Görsel 12a-b). Zamansızlığı, sonsuzluğu çağrıştıran bu eseri mikro bir dünyadan kosmosun okunabilmesini gösterir. Kainatta gezegenlerin küçücük yeri olduğunu, -küçük bir canlının bedeninde, bir ağaç parçasında, bir yaprak dokusunda, bir taşın yüzeyinde olduğu gibi- doğadaki ufacık bir ayrıntıda aslında tüm kosmosu okuyabiliriz, görebiliriz düşüncesini çağrıştıır. Kainata ve dünyaya uzaktan bakış algısı veren bu eser renk etkisiyle bir dinamizm vermiş, evrenin oluşumuna, düzenine dikkati çekmiştir. Diğer seramiklerde tohum ve yaprak olarak eklenen parçalar bu eserde bir inci tanesine dönüşmüştür. Krom kırmızısı sır akışkanlığı çanağın dibinde yoğun bir şekilde toplanmasıyla çok etkili bir görüntü verir. Adeta dünya kainatın yaradılışında bir alev topu içerisinde inci tanesi gibi ışıldar. Şamotlu çamur çok ince bir şekilde 3-4 mm açılarak formu oluşturur. Çok hafif bir tabaktır. Krom kırmızısı uygun fırın ortamında krom yeşilinin kırmızıya dönüşmesidir. Bu kadar kontrollü bir uygulama ancak olgun bir deneyimin sonucudur.



**Görsel 12a-b.** Tülin Ayta, "Kozmoz ve Planet" Çap: 33 cm, Seramik Tabak (ön ve arka yüz), 1983, Anadolu Üniversitesi Çağdaş Sanatlar Müzesi, Eskişehir (Env. No: 255.6.4/17/4667).

Müzedeki dördüncü eseri, 1983'te yaptığı seramik tabaktır. Bu eseri özellikle renk ve formuyla doğada ilk aşamada fark edilmeyecek doku ayrıntılarını sunarken gelecekte kosmosun kendisi olacak bir mikro düzeni hatırlatır. Toprağın ve yeşilin bir karışımı olan renkleri, doku ayrıntıları ve yalın diliyle, doğaya bakışı, algıları, gerçekliği yeniden sorgulamamıza yardımcı olur (Görsel 13a-b). Yine, şamotlu plaka ile şekillendirilmiş formun iki yüzeyi de sırlanmıştır. Arka yüzeyde üç noktacık halinde görülen pişirme ayaklarının izi sanatçının çalışmasına gösterdiği özenin bir işaretidir.



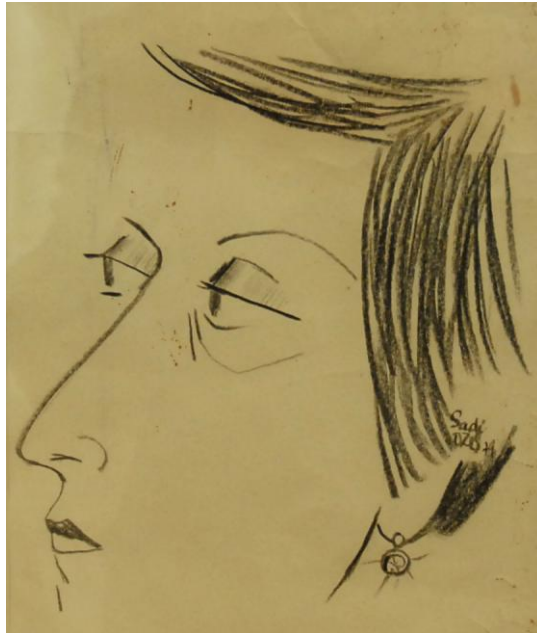
**Görsel 13a-b.** Tülin Ayta, "İsimsiz" , Çap: 39 cm. Seramik Tabak, (ön ve arka yüz), 1983, Anadolu Üniversitesi Çağdaş Sanatlar Müzesi, Eskişehir (Env. No: 255.6.4/17/4668).

Müzedeki eserleri, yukarıda örnekleme yapıldığı gibi, sanatçının yaratılar düzeninde sıralandığında ve izlendiğinde daha da anlam kazanır ve çok yönlü görülmeleri / okunmaları mümkün olur. Dolayısıyla bütüncül olarak bakıldığında söylenebilir ki onun

estetiđi, dođadaki doku ve formların kendiliđinden rastlantısal bir anının okunması hazzını verir. Dolayısıyla bu durum, -bazen renk bazen biçim bazen hareket bir basamak öne çıksa da- doğrudan görme ve duyumsama ile ilişkilidir. Fonksiyonel ya da dekoratif olmakla uğraşmaz, doğrudan gözlem yapabilme yetisine vurgu yapar. Yaratı zinciri ise birbiriyle mutlaka birleşir.



**Görsel 14.** Sadi Öziş, "Tülin Ayta", 24x17 cm, Kağıt Üzerine Portre Desen, Anadolu Üniversitesi Çađdaş Sanatlar Müzesi, Eskişehir. (Env. No: 255.6.4/17/4671).<sup>5</sup>



**Görsel 15.** Sadi Öziş, "Tülin Ayta", 18x16 cm, Kağıt Üzerine Portre Desen, Anadolu Üniversitesi Çađdaş Sanatlar Müzesi, Eskişehir. (Env. No: 255.6.4/17/4672).

<sup>5</sup> Prof. Sadi Öziş'in Akademi yönetim kurulu toplantılarında çizdiği Tülin Ayta portreleri (Görsel 14-15).

#### 4. DOĞADAN ESİNLENMELER: MİKRO DÜNYA YANSIMALARI

Tülin Ayta'nın eserlerinin öne çıkan en önemli özelliği evrenin bilinmeyen, görünmeyen dünyasını yansıtmasıdır. Seramik malzemenin yorumlanma sürecinde doğadan esinlenmenin sınırsız olanaklarını gören sanatçı doğadan büyüteç altına aldığı bir ayrıntıyı sunmuş, 1980 sonrası beliren yeni anlatım dilinin farklı özellikleri, sınıfları ortaya çıkmıştır. Esinlenme yöntemlerinden daha çok doku ve biçim unsurlarını irdelemiştir. Göze batmayan nesnelere, -ilk bakışta doğrudan doğadan alınmış gibi durmasalar da- aslında düzenin mikroları olarak makro bir dünyayı yansıtır ve evreni görmemizi sağlayabilir. Ya da diğer bir deyişle kainattaki en ufak detay tüm düzeni, işleyişi sunabilir. Tüm kainatı okuyabilmek ayrıntıyı görebilmek demektir. Tülin Ayta, -bir sergisinde söylenildiği gibi- *yaprakların kıvrımlarının, tahta parçalarının, bir meyve çekirdeğinin ya da bir böceğin ayrıntılarını doğayı gözlemleyerek ondan esinlenerek eserlerinde yeniden canlandırmıştır* (Anonim, 1981).

Sürekli değişen doğa evrimsel bir gelişim gösterir. Doğadaki en ufak bir ayrıntının değişmesi, bir varlığın zarar görmesi, tükenmesi düzenin de bozulmasına neden olur. Platonun belirttiği gibi doğanın kendi içerisinde bir düzeni ve bu düzen içerisinde bir hiyerarşisi vardır (Genç, 2013, s. 2). Dolayısıyla doğadaki her detayın bir anlamı, soluk almasının bir yeri, yaşamsal döngüde bir önemi vardır. Sanatçının da doğada bulunduğu, gördüğü *“her türlü gerçekliğin kimi zaman görünmez, gizli ve gizemli ayrıntıları”*dır. Bu gizem doğadaki sistem içindeki yeriyse de ilişkilidir. *“Yaratının Diyalektiği”* başlıklı yazısında sanatçı ayrıntının önemine değinmiş ve şunları söylemiştir:

*“Gelişimin doğal yapılanma süreci olan, bireysel dünyanın farklı evrelerinde duygular, algılama biçimleri, yargı kriterleri, eğilimler, amaçlar çoğu defa değişime uğrar. Evvelce varılmış hükümler geçersiz, kesin yargılar kararsızlık, kimi zaman belirsizlikler keskin kararlara dönüşür. Her değişim ve onun getirdiği dönüşüm yeni oluşumları da beraberinde getirir. Ancak, her yeni olan her zaman EN İYİ, en geçerli görüntü veren de EN YENİ olamaz. Bazen sistem mekanizmalarındaki dışlı çarklarda beklenmedik sapmalar ortaya çıkar. En önemsiz sapmanın gücü çarkı tersine döndürüp, düzeni karmaşaya, hatta kırılmaya götürür... Gerçekte var olup kendini ustaca saklayan, kaynağından alınıp görsel dünyanın beğenilerine sunulan, sonsuzluğa dek sürmesi istenen bir yaratılış hikayesi olan; ama geleceği ve de akibeti bilinmeyen adsız, soğuk ve de ıssız; her türlü gerçekliğin kimi zaman görünmez, gizli ve gizemli ayrıntılarından bazen amorf bazen de kaba ya da incelmış kolektif beğenilere uzanan biçimler üretmek, duyguları ayırıştırıp dönüştürmek, düşünceyi somutlaştırmak heyecan vericidir. Bu renkli, coşkulu heyecan seli, duyumsal hazlar üreten ve bireyi sonsuzluğun derin boşluğuna iten biçimsel bir ESTETİK ENDİŞENİN HİKAYESİ ve onun ortak sunumudur”* (Katalog, 2010-2011).

Sanatçı doğadan etkilenişini ise şu şekilde aktarmıştır:

*“Eski İstanbul bahçelerindeki incir ağaçları üstünde öğle uykusuna daldığım çocukluk günlerimde karıncaların telaşlı yaz serüvenlerini heyecanla izlerdim. Gül yaprakları üzerinden kendilerini gecenin karanlığındaki boşluklara bırakan salyangozların, toprak boyunca gümüş renkli sesiz ve yumuşak gezintileri, benimle düşsel yaşamımı çevreleyen doğa arasında uzayan köprüler oluştururdu. Gözlerim kapalı bu köprülerde gezinirken, nemli duvar sarmaşıkları arasındaki ürkek bakışlı kertenkelelerin ayak seslerini dinler, kartal yavrularının soluklarını duymaya çalışırdım. İşte böylesine çok renkli ve zengin bir algılar dünyasında büyüdüm” (Altan, 1985, s. 10).*

Burada belirttiği gibi, doğadaki canlılara, bitkilere olan ilgisi çocukluk günlerinden itibaren vardır. Onun sözünü ettiğimiz bir grup heykel serisi gül yapraklarını hatırlatır. Yine ağaçlar, bitkiler, meyveler, salyangozlar, kuşlar, böcekler, karıncaların ayrıntılarını gözlemlediğine ilişkin vurguları, doğayı renkli ve zengin görmesi, doğayı algılamada duyarlı tutumuna, ileride onu meşgul edecek sanatını şekillendirecek çevreyle ilgili kaygılarının da bir sunumudur. Onun görmeye dayalı vurgusu değişen insan ve doğanın ilişkisini sorgular. Doğadaki düzensizlikle düzeni vurgulayan sanatçı, doğanın sunduğu huzura gönderme yapar.

Tülin Ayta'nın seramiklerine bakıldığında doğal dokuların ayrıntıları izlenir. Çiçek, taş, ağaç kabukları, böcekler, yapraklar ve kayalardan düzensiz doku örnekleri çoğunluktadır. Büyüteç altına alındığında, gerçekten görülmeye başlandığında amorf yapılarında onu etkileyen çizgiler, akışlar, yükseltmeler, çatlaklar, hücresel yapılar, lifler ve kıvrımlar vardır. Bu ayrıntıların; zamanla, güneşle, doğa olaylarıyla değişebilen bir başkalaşımın, evrimin parçası olduklarını hatırlatır. Dolayısıyla tüm oluşumların birbiriyle kesişen farklı prensiplerine gönderme yapılır. Zaman zaman ışığın, zaman zaman renk ve biçimin, hareketin arkasına gizlenmiş detaylar yalın bir düzende sunulur. Doğanın organik bir parçası olmuş kemikleri anımsatan transplant serisi de yeniden ve yeniden doğuşun yalın seçeneklerinden biridir. Doğanın mavi, yeşil, toprak rengi gibi en önemli renklerine bağlı kalmış, ondan aldıklarını, gördüklerini, yastık ve çanta gibi günlük yaşam nesnelere dönüştürmüştür. Kendi duyarlılığıyla büyüttüğünü izleyiciye göstermek istemiş, ona doğa-insan ilişkisini, başkalaşımı çözme görevi yüklemiştir. Prof.Dr.Şahin Yenişehirlioğlu, Tülin Ayta'nın eserlerini anlatırken benzer noktada şu vurguları yapmıştır: *Yağmur, ağaç, toprak, üçlü bir bileşim... doğanın sürekli başkalaşımı... bu sürekli başkalaşım, doğanın öğelerinin sürekli biçim ve içerik değiştirmesini hazırlıyor. Bu kez doğa biçim içerik üçlüsü karşımıza çıkıyor... Ağaç kabukları, kıvrılmış, bükülmüş doğal yontuları bize anımsatan kabuklar, yapraklar, dal parçaları, kütükler, kütük parçaları.... toprak biçim ve renk yeniden yaratılmış oldu...(Yenişehirlioğlu, 1981, s. 30).*

Sanatçının dış dünyayı algılama biçimini yansıtan cansız doğa etütlerinin çıkış noktası Klasik dönem, Rönesans ve Uzakdoğu, onu dinginlik, sadelik, gözlem, doğa ve duyulara yaklaştırmıştır. Bu konuda şunları söyler:

*“...Akademi yıllarımın başlangıcında yakından tanıma ve öğrenme fırsatı bulduğum Rönesans ile klasik sanatın ustalıkta erişilen abartılı gizemine dayanılmaz bir hayranlık*

*besledim. Onu takib eden akımların yenilikçi ve çağdaş değerlerini kavramaya çalıştım. Uzakdoğu sanatındaki sadelik ve görkemin mistik yapısını anlamak ve duyumsamak istedim. Günümüzden çok önceleri ortaya konulmuş bireysel ya da kollektif sanat yapıtlarının dayanılmaz heyecanları arasında kendime ait olacakları yakalamaya çalıştım. Bu arayış çalışmalarımın odak noktasını oluşturdu. Bence tasarımın oluşumunda en fazla etken olan aşama zihinseldir. Bu süreçte, ileride yeni biçimlere dönüşecek olan fikirler genellikle belirli bir düşüncenin yoğunlaşmasıyla kendiliğinden gelir... (Kura, 1996, s. 20).*

*“...İlk bakışta, sonsuz bir gerçekçilik içinde görünen Rönesans dönemi eserlerin gerçeküstü imgelerle örülü strüktürü, duygularımı bu imgelerle besleyen bir coşku ve heyecan kaynağı oldu” (Altan, 1985, s. 10-11).*

*“ ...Rönesans sanatında her şey sonsuz bir gerçeklik içinde gibi görünmekteyse de, bu aldatıcı duygunun altında tüm öğelerin gerçeküstü bir doğaya sahip olduğunu şaşkınlıkla gördüm. İşte dünyamızın ve onun içindeki bilinen ve bilinmeyen tüm varlıkların bu gerçeküstü doğası beni büyük ölçüde etkiledi. İnaniyorum ki, sanat eseri, pek çok kimsenin sandığının aksine sanatçı diye adlandırılan kişi tarafından keşfedilmiş bir nesne, görüntü, bir ses ya da sözcükler dizisi değildir; ama, insanın içinde yaşadığı yakın ve uzak çevrenin gerçekçi bir tanımı, duygusal dünyanın dışavurumu ile bu öğelerin kişisel ya da kollektif birer yorumudur. İşte buna göre ben de yaşamın her kesitinde içinde bulunduğumuz, bakılan ama görülmeyen, dokunulan ancak hissedilmeyen bir takım olgular dizisini kişisel ve evrensel görüşlerim, kültürüm, eğitimim ve duygularımın perspektifi içinde özgün bir biçimde yansıtmayı ve yalnız benim olanı vermeyi amaçlıyorum...”*  
(Cumhuriyet, 1982, s. 2).

Sanatçı, yaratma sürecinde “*kişisel yeteneklerin yanı sıra sonsuz bir çalışma gücü, araştırma, bilgi, gözlem, sezgi ve uygulamada gelişmiş bir el ve göz becerisi*” gerekli olduğunu vurgular (Cumhuriyet, 1982, s. 2). Diğer yandan, seramiğin heykel ve resimle ve de diğer bilimlerle ilişkisini sorgulaması da dikkat çekicidir:

*“Oysa beni heyecanlandıran seramikçilik değil, tüm dalları ile sanatın bizzat kendisiydi. Çağlar boyunca tarihinde eşsiz örnekleri yer alan SERAMİK de güncel kullanıma hizmet ettiği kadar kimi zaman bir resim + heykel bileşkesi kimi zaman da yalnız resim ya da yalnız heykel değil miydi. Ayrıca da hem sanat hem teknoloji; hem kimya hem fizik, hem de geometri; hatta malzemeleri itibariyle jeoloji, metalürji; kullanım itibariyle mimarlık, iç mimarlık, ergonomi ile yakın teması olan bir disiplin değil miydi. O halde bu çok disiplinli meslek bana bilim dünyasının da çok bilinmeyenli kapılarını aralama fırsatı verebilirdi. Sonuçta da öyle oldu. Yıllar yılları kovaladı. Bir eğitimciye dönüşmenin ve yaşam boyu gelişimi sürdürmenin heyecanı beni işime ve öğrencilerime bağladı” (http-1).*

Bu noktada, Tülin Ayta'nın sanatının şekillenmesinde, özellikle ve de bilhassa hocası geometrik soyut ressam Sabri Berkel'in etkili olduğundan söz etmek ve sanatçının bu noktadaki vurgularını hatırlamak gerekir:

“Akademi öğrencisi olduğum ilk yıllarda, başta değerli hocam Prof. Sabri Berkel’den sanatın temel ilkelerini ve duygularla birlikte algıların soyut görüntülerini biçimlendirmeyi öğrendim....”(Altan, 1985, s. 10).

“Sanat dünyasına bakış biçimim, düşünlerim, eylem, tarzım ve sanatçı kimliği ile toplum önünde duruşumu etkileyen, profesyonel meslek hayatıma yön ve yol gösteren değerli hocam soyut geometrik ressam Prof. Sabri Berkel’dir” (Kırca ve Mete, 2007, s. 58).

Bir seramik sanatçısının hayatında bir ressamın etkili olması, onun eserlerinin neden bir resim ya da bir heykel olabileceğini de açıklar ki, sanatta kullanılan malzeme ve beceriden daha öte olanın görme ve duyumsama ile ilişkili olduğu bakışını kazanarak sanat yolculuğuna başlamıştır.

## 5. SONUÇ

Cumhuriyet dönemi Türk Seramik Sanatı’nın ikinci kuşak sanatçılarından olan Tülin Ayta’nın doğadan esinlenerek yaptığı çalışmaları gizemli algılar dünyasına, değişen bir doğa, evren anlayışına gönderme yapar. Antik dönem, Rönesans ve Japon sanatı, diğer yandan hocası Sabri Berkel, dış dünyayı ve çevresini algılamasında, özgün anlatım dilinin oluşmasında etkili olmuştur. 1980’lerde doğaya farklı bakmayı göstermeye başlayan sanatçının, özellikle “sanatın, duygularla algılanan doğanın gerçeküstü yansımalarını verdiğini görmesi” çıkış noktası olmuştur. Onun estetiği hayal gücüyle değil, görme, algılama biçimleriyle ilgili olarak izleyiciyi etkisi altına alır. Duygularla algılanan olguları işler, doğada var olan ayrıntıları büyüteç altına alır, yeniden biçimlendirir. Bakılan ama görülmeyeni vurgularken onların düzenin, başkalaşımın önemli bir parçası olduklarını hatırlatır, gözle görülmeyenin fark edilmesini sağlar. Onun seramikleri aynı zamanda resim ya da heykel, şiir ya da müziktir. Bu seramikler, insanın doğaya yabancılaşmasına, doğadan uzaklaşmasına vurgu yapan, eleştirel, içsel ve gizli bir itki taşır. Sanatçının zengin algı dünyasının sonucu olan eserleri bu nedenle “zamanın ötesine geçer.”<sup>6</sup>

## KAYNAKLAR

Altan, Ö. (1985). Tülin Ayta-Görüşme. *Yeni Boyut Plastik Sanatlar Dergisi*, Şubat, 4/29, İstanbul, s. 10-11.

Anonim. (1981). Seramik Heykelde Doğanın Ayrıntılarını Sunan Sanatçı: Tülin Ayta. *Dünya*, 31 Ekim Cumartesi.

Anonim (1982). Tülin Ayta Bodrum’da Sergi Açıyor. *Cumhuriyet*, 30 Haziran Çarşamba, s. 2.

Anonim (2011). ‘Seramikle’ 50 artı, 13 Aralık 2010-08 Ocak 2011, *Sergi Kataloğu*, İzmir:

<sup>6</sup> Tülin Ayta, 2008 yılında şunları söylemiştir: “Sanatsal kariyerin temel hedefi olan tasarım çalışmalarının “SANAT”; tasarımcının “SANATÇI” olup olmadığı yargısı çok uzun bir zaman diliminde gerçek nitelik kazanır. Bu süreçte genel-geçer beğeniler ve onların yarattığı kriterler önemli rol oynar. Bir başka ifadeyle, yaratının sanatsal niteliği güncel değerlerle ölçüldüğünde yanıltıcı olabilir. Sanat tarihi benzeri örneklerle doludur. Kanımca sanatta en önemli unsur “KALICILIK” olmalı. Zamanın ötesine geçeni ortaya koyan tasarımcıya “SANATÇI” denilmelidir (Aslıtürk, 2009, s. 247).

Ege Üniversitesi, Atatürk Kültür Merkezi Sanat Galerisi, (www.tulinayta.com)

Aslıtürk, G. E. (2009). *20. Yüzyılda Çağdaş Türk Seramik Sanatı 'nda Avrupa Kaynaklı Etkiler*, İzmir: Ege Üniversitesi, Sosyal Bilimler Enstitüsü, Türk İslam Sanatı Bilim Dalı, Yayınlanmamış Doktora Tezi.

Ayta, T. (2010). 'Sanatta Hedef' (www.tulinayta.com)

Ayta, T. (2017). *Toprak Sanatlarında Teknik Terimler Sözlüğü*, İstanbul: Artshop.

Bakla, E. (2010). *İstanbul'un 100 Çini ve Seramik Sanatçısı*, İstanbul: İstanbul Büyükşehir Belediyesi Yayınları.

Erman, D. O. (2010). "Cumhuriyet Sonrası Türk Seramik Sanatının Çağdaşlaşma Süreci", *Sanat ve Tasarım Dergisi*, Sayı 6, Ankara: Gazi Üniversitesi, Güzel Sanatlar Fakültesi, s. 77-93.

Genç, M. (2013). *Doğa, Sanat ve Biyomimetik Bilim*. Ankara: Hacettepe Üniversitesi, Güzel Sanatlar Enstitüsü, Seramik Anasanat Dalı, Yayınlanmamış Sanatta Yeterlik Eseri Çalışması Raporu.

Kırca, A.D. ve Mete, M. (2007). *Türk Seramik Sanatı, 1930'lardan Günümüze Türk Seramik Sanatı'ndan Seçme Eserler / Turkish Ceramics Art. Selected Pieces of Turkish Ceramics Art from 1930's*. İstanbul: MSGSÜ.

Kura, H. (1996). Tülin Ayta, Yaşamı, Sanatı, Çalışmaları. *Seramik Dünyası Dergisi*, Mayıs-Haziran, 18, s. 16-21.

Özsezgin, K. (1999). *Türk Plastik Sanatçıları, Ansiklopedik Sözlük*. (İkinci baskı). İstanbul: Yapı Kredi Yayınları ikinci baskı.

Viyana Sergisi Basın Söyleşisi. Kasım (1982) (www.tulinayta.com)

Yenişehirlioğlu, Ş. (1981). Sürekli Başkalaşımın Yaşayan Uzantısı. *Sanat Çevresi*, Aralık, Sayı 38, İstanbul, s. 30-31.

[http-1://www.tulinayta.com](http://www.tulinayta.com)  
(Erişim tarihi: 02.05.2018)

[http-2://www.beyazart.com/sanatici/](http://www.beyazart.com/sanatici/)  
(Erişim tarihi: 02.05.2018)

[http-3: //www.ih.com.tr/eskisehir-haberleri/cagdas-sanatlar-muzesi-yeni-eserlerine-kavustu-Eskisehir-1679798/](http://www.ih.com.tr/eskisehir-haberleri/cagdas-sanatlar-muzesi-yeni-eserlerine-kavustu-Eskisehir-1679798/)  
(Erişim tarihi: 02.05.2018)

[https-4: //csmuze.anadolu.edu.tr/](https://csmuze.anadolu.edu.tr/) (Erişim tarihi: 02.05.2018)



## GÖRSEL LİSTESİ

**Görsel 1.** İstanbul, Güzel Sanatlar Akademisi, Tülin Ayta ve dönem arkadaşları, 1960  
<http-1://www.tulinayta.com> (Erişim tarihi: 02.05.2018)

**Görsel 2.** İstanbul, Güzel Sanatlar Akademisi, Tülin Ayta, 1964.  
<http-1://www.tulinayta.com> (Erişim tarihi: 02.05.2018)

**Görsel 3.** Tülin Ayta, İlk Seramik, 1960. <http-1://www.tulinayta.com> (Erişim tarihi: 02.05.2018)

**Görsel 4.** Tülin Ayta, Japonya, Tajimi, 1984. <http-1://www.tulinayta.com> (Erişim tarihi: 02.05.2018)

**Görsel 5.** Tülin Ayta'nın eserlerinden örnekleme yapılmış bir sıralama. <https-4://csmuze.anadolu.edu.tr/> ve <http-1://www.tulinayta.com> (Erişim tarihi: 02.05.2018)

**Görsel 6.** Tülin Ayta'nın eserlerinden örnekleme yapılmış bir sıralama. <https-4://csmuze.anadolu.edu.tr/> ve <http-1://www.tulinayta.com> (Erişim tarihi: 02.05.2018)

**Görsel 7.** Tülin Ayta'nın Çağdaş Sanatlar Müzesi'ne eser bağış töreninden fotoğraf (Nisan 2017). Anadolu Üniversitesi, Çağdaş Sanatlar Müzesi Arşivi.

**Görsel 8.** Tülin Ayta'nın Çağdaş Sanatlar Müzesi'ne eser bağış töreninden fotoğraf (Nisan 2017). Anadolu Üniversitesi, Çağdaş Sanatlar Müzesi Arşivi.

**Görsel 9.** Tülin Ayta, Lale ve Cengiz Akıncı'nın Çağdaş Sanatlar Müzesi'ne eser bağış töreninden fotoğraf (Nisan 2017). Anadolu Üniversitesi, Çağdaş Sanatlar Müzesi Arşivi.

**Görsel 10.** Tülin Ayta, "Nakil / Transplant-2", 28x20 cm, Camlı Pano, 1980, Anadolu Üniversitesi Çağdaş Sanatlar Müzesi, Eskişehir (Env. No: 255.6.4/17/4670).

**Görsel 11a-b.** Tülin Ayta, "İsimsiz" 25x26 cm., Seramik Çanak, 1982, Anadolu Üniversitesi Çağdaş Sanatlar Müzesi, Eskişehir (Env. No: 255.6.4/17/4669).

**Görsel 12a-b.** Tülin Ayta, "Kozmoz ve Planet" Çap: 33 cm, Seramik Tabak, 1983, Anadolu Üniversitesi Çağdaş Sanatlar Müzesi, Eskişehir (Env. No: 255.6.4/17/4667).

**Görsel 13a-b.** Tülin Ayta, "İsimsiz", Çap: 39 cm. Seramik Tabak, 1983, Anadolu Üniversitesi Çağdaş Sanatlar Müzesi, Eskişehir (Env. No: 255.6.4/17/4668).

**Görsel 14.** Sadi Öziş, "Tülin Ayta", 24x17 cm, Kağıt Üzerine Desen, Anadolu Üniversitesi Çağdaş Sanatlar Müzesi, Eskişehir (Env. No: 255.6.4/17/4671).

**Görsel 15.** Sadi Öziş, "Tülin Ayta", 18x16 cm, Kağıt Üzerine Desen, Anadolu Üniversitesi Çağdaş Sanatlar Müzesi, Eskişehir (Env. No: 255.6.4/17/4672).